



Statistische Berichte

Kennziffer
H II 1 m
6/2011

Binnenschifffahrt in Bayern im Juni 2011



Alle Veröffentlichungen im Internet unter www.statistik.bayern.de/veroeffentlichungen

Kostenlos

ist der Download von allen Statistischen Berichten (meist PDF- und Excel-Format) sowie von „Bayern Daten“ und „Statistik kommunal“ (Informationelle Grundversorgung).

Kostenpflichtig

sind die links genannten Veröffentlichungen in gedruckter Form sowie die Druck- und Dateiausgaben (auch auf Datenträger) aller anderen Veröffentlichungen. Bestellung direkt im Internet oder beim Vertrieb, per E-Mail oder Fax.

Newsletter-Service

Für Themenbereich/e anmelden. Information über Neuerscheinung/en wird per E-Mail aktuell übermittelt.

Impressum

Statistische Berichte

bieten in tabellarischer Form neuestes Zahlenmaterial der jeweiligen Erhebung. Dieses wird, soweit erforderlich, methodisch erläutert und kurz kommentiert.

Vertrieb

E-Mail vertrieb@statistik.bayern.de
Telefon 089 2119-205
Telefax 089 2119-457
Internet www.statistik.bayern.de/veroeffentlichungen

Herausgeber, Druck und Vertrieb

Bayerisches Landesamt für
Statistik und Datenverarbeitung
Neuhauser Straße 8
80331 München

Auskunftsdienst

E-Mail info@statistik.bayern.de
Telefon 089 2119-218
Telefax 089 2119-1580

© Bayerisches Landesamt für Statistik und Datenverarbeitung, München 2011

Alle Veröffentlichungen oder Daten sind Werke im Sinne von § 2 Urheberrechtsgesetz. Die Verwendung, Vervielfältigung und/oder Verbreitung von Veröffentlichungen oder Daten gleich welchen Mediums (Print, Datenträger, Datei etc.) – auch auszugsweise – ist nur mit Quellenangabe gestattet. Sie bedarf der vorherigen Genehmigung bei Nutzung für gewerbliche Zwecke, bei entgeltlicher Verbreitung oder bei Weitergabe an Dritte sowie bei Weiterverbreitung über elektronische Systeme und/oder Datenträger. Sofern in den Produkten auf das Vorhandensein von Copyrightrechten Dritter hingewiesen wird, sind die in deren Produkten ausgewiesenen Copyrightbestimmungen zu wahren. Alle übrigen Rechte bleiben vorbehalten.

Zeichenerklärung

- 0 mehr als nichts, aber weniger als die Hälfte der kleinsten in der Tabelle nachgewiesenen Einheit
- nichts vorhanden oder keine Veränderung
- / keine Angabe, da Zahl nicht sicher genug
- Zahlenwert unbekannt, geheimzuhaltend oder nicht rechenbar
- ... Angabe fällt später an
- x Tabellenfach gesperrt, da Aussage nicht sinnvoll
- () Nachweis unter dem Vorbehalt, dass der Zahlenwert erhebliche Fehler aufweisen kann
- p vorläufiges Ergebnis
- r berichtigtes Ergebnis
- s geschätztes Ergebnis
- D Durchschnitt
- ≙ entspricht

Auf- und Abrundungen

Im Allgemeinen ist ohne Rücksicht auf die Endsummen auf- bzw. abgerundet worden. Deshalb können sich bei der Summierung von Einzelangaben geringfügige Abweichungen zu den ausgewiesenen Endsummen ergeben. Bei der Aufgliederung der Gesamtheit in Prozent kann die Summe der Einzelwerte wegen Rundens vom Wert 100 % abweichen. Eine Abstimmung auf 100 % erfolgt im Allgemeinen nicht.

Inhaltsübersicht

	Seite
Erläuterungen	2
 Grafiken	
Güterumschlag der Binnenschifffahrt in Bayern seit 2009 nach Monaten	3
Güterumschlag der Binnenschifffahrt in Bayern im Juni 2010 und 2011 nach ausgewählten Häfen	3
 Tabellen	
1. Die Entwicklung des Güterumschlags nach Verkehrsgebieten und ausgewählten Häfen in Bayern seit 2001	4
2. Güterumschlag nach Verkehrsgebieten und ausgewählten Häfen in Bayern im Juni 2011	5
3. Güterumschlag nach Güterabteilungen in Bayern im Juni 2011	6
4. Schiffsverkehr, Güterempfang und Güterversand nach Verkehrs- gebieten und ausgewählten Häfen in Bayern im Juni 2011	8
5. Güterempfang und Güterversand nach Verkehrsgebieten, ausgewählten Häfen und Güterabteilungen in Bayern im Juni 2011	9

Erläuterungen

Rechtsgrundlage

Die monatliche Erhebung wird durchgeführt aufgrund Abschnitt 2, § 3 des Gesetzes über die Statistik der See- und Binnenschifffahrt, des Güterkraftverkehrs, des Luftverkehrs sowie des Schienenverkehrs und des gewerblichen Straßen-Personenverkehrs (Verkehrstatistikgesetz – VerkStatG) in der Fassung der Bekanntmachung vom 20. Februar 2004 (BGBl. I S. 318), zuletzt geändert durch Artikel 2 des Gesetzes vom 6. November 2008 (BGBl. I S. 2162) in Verbindung mit dem Gesetz über die Statistik für Bundeszwecke (Bundesstatistikgesetz - BStatG) vom 22. Januar 1987 (BGBl. I S. 462, 565), zuletzt geändert durch Artikel 3 des Gesetzes vom 7. September 2007 (BGBl. I S. 2246).

Erhebungsmerkmale

Die Statistik erfasst in den Häfen und an sonstigen Lösch- und Ladeplätzen die Ankunft und den Abgang von Schiffen einschließlich Schiffsmerkmale (Flagge, Tragfähigkeit, Schiffsgattung) sowie die von ihnen ein- und/oder ausgeladenen Güter und Containermerkmale (Gutart, Gefahrgut, Menge in Tonnen, Containerart, Anzahl der Container, Ladungsart).

Anschreibepflicht

Angeschrieben werden alle Schiffe, die dem Güterverkehr dienen.

Ausgenommen sind/ist:

- Schiffe, die ausschließlich als Schlepp- oder Schubkraft eingesetzt werden;
- Ankunft bzw. Abgang von Schiffen in Häfen, die lediglich als Schutz- und Sicherheitshafen angelaufen werden;
- Leichterungen im Sinne von Güterausladungen aus einem Schiff oder Güterumladungen von einem Schiff auf ein anderes auf freier Strecke zur Verringerung des Tiefgangs des ausladenden Schiffes;
- Schiffe zum Zwecke des Fischfangs, zu Baggerarbeiten oder Wasserbauten (Fahrten von Baggerschiffen, die Baggergut führen, das Gegenstand des Handels ist, sind jedoch anschreibepflichtig);
- Fahrgastschiffe mit und ohne Güterladung;
- der Fährverkehr;
- der Verkehr zur Versorgung der Schiffe;
- der Ortsverkehr (das ist der Verkehr von Schiffen und Gütern zwischen den Häfen, Lade- und Löschstellen derselben politischen Gemeinde).

Güterumschlag und Gütersystematik

Der Güterumschlag ergibt sich aus den Meldungen der Schiffs- sowie der Frachtführer oder Verfrachter über die Aus- und Einladungen der in den bayerischen Häfen angekommenen und abgegangenen Schiffe. Die Art der beförderten Güter wurde bis zum Jahr 2010 nach dem "Güterverzeichnis für die Verkehrstatistik" (NST/R), Ausgabe 1969 dargestellt.

Ab dem Berichtsjahr 2011 wurde die Gütersystematik NST-2007 eingeführt, die sich an der Güterklassifikation der Wirtschaftszweige orientiert und Vergleiche mit den Produktionsstatistiken ermöglicht. Die in diesem Bericht ausgewiesene NST-2007 enthält insgesamt 20 Güterabteilungen und basiert auf der CPA.

Zur europäischen Vereinheitlichung werden die Eigengewichte der leeren Container der NST 2007-Gruppe 161 zugeordnet und das Eigengewicht der beladenen Container der Gütergruppe des überwiegenden Containerinhalts.

Hauptverkehrsbeziehungen

Der regionalen Abgrenzung der Binnenschifffahrt liegen das "Verzeichnis der Verkehrsbezirke und Häfen", Ausgabe 1995 sowie das "Verzeichnis deutscher und ausländischer Häfen", gültig für Berichtsperioden ab Januar 1995, zugrunde.

Methodischer Hinweis

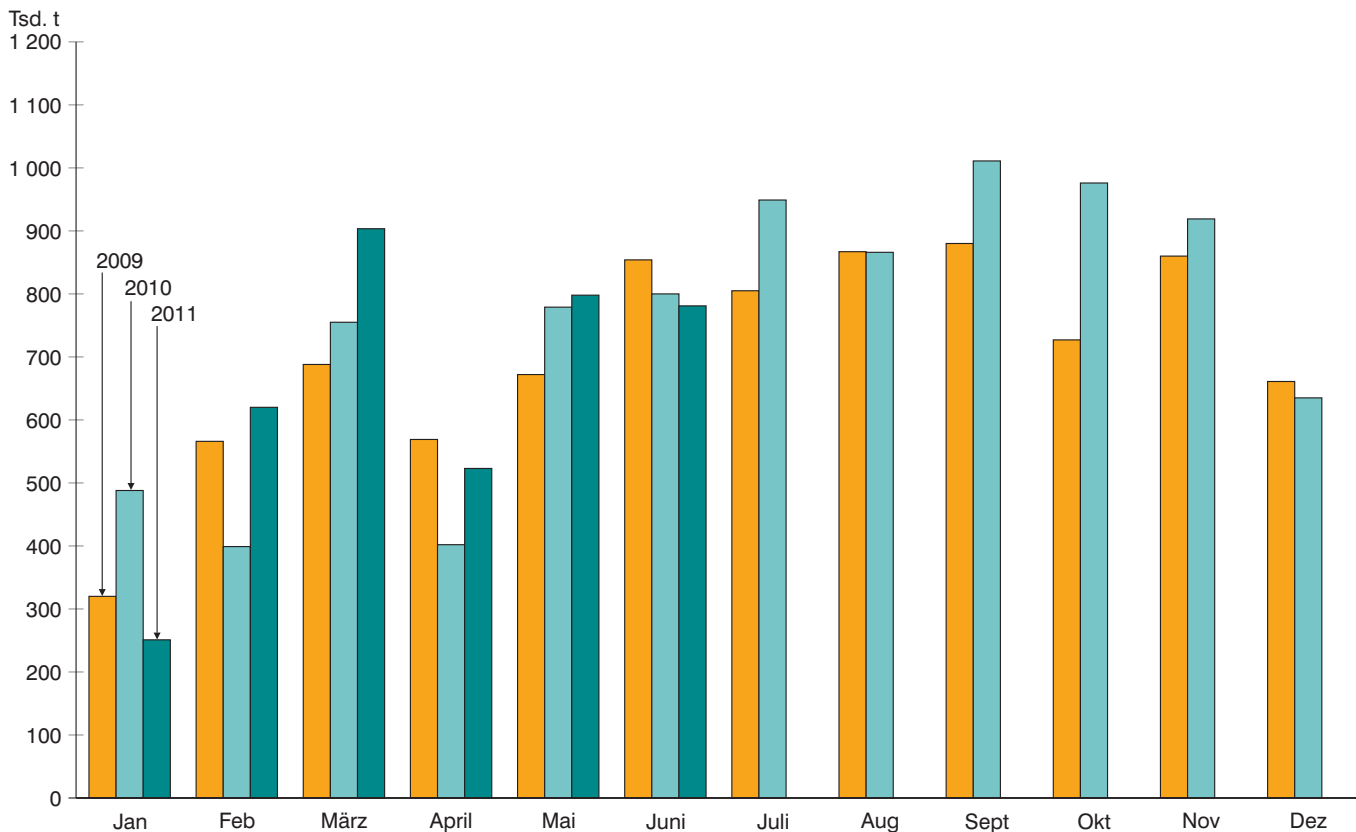
Gelegentlich auftretende Differenzen in den Summen sind auf das Runden der Containergewichte zurückzuführen. Abweichungen zwischen den Ergebnissen einzelner Häfen sind, bedingt durch unterschiedliche Berechnungen der Containergewichte, möglich.

Abkürzungen

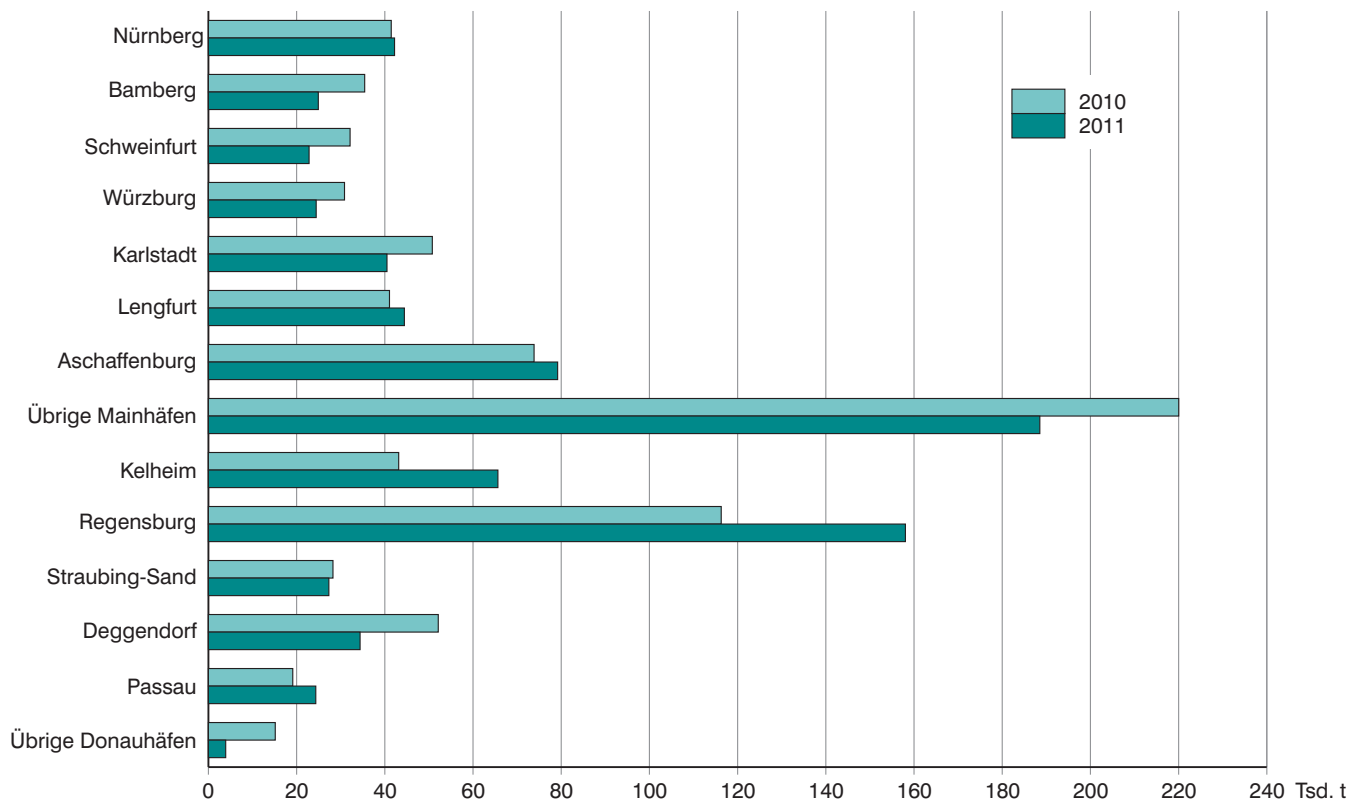
E = Empfang
V = Versand
t = Tonnen

MD = Monatsdurchschnitt
CPA = Classifications of products by activity

Güterumschlag der Binnenschifffahrt in Bayern seit 2009 nach Monaten



Güterumschlag der Binnenschifffahrt in Bayern im Juni 2010 und 2011 nach ausgewählten Häfen



**1. Die Entwicklung des Güterumschlags nach Verkehrsgebieten
und ausgewählten Häfen in Bayern seit 2001**

Jahr — Monat	Nürn- berg	Bam- berg	Schwein- furt	Würz- burg	Karl- stadt	Leng- furt	Aschaf- fen- burg	Kel- heim	Re- gens- burg	Strau- bing- Sand	Deg- gen- dorf	Pas- sau ¹⁾	Main- gebiet	Donau- gebiet	Bayern ins- gesamt
	1 000 Tonnen														
2001	721	747	563	643	294	554	961	964	2 161	160	524	122	7 184	4 308	11 492
MD	60	62	47	54	24	46	80	80	180	13	44	10	599	359	958
2002	553	604	526	545	148	473	867	675	2 453	221	433	215	5 813	4 301	10 115
MD	46	50	44	45	12	39	72	56	204	18	36	18	484	358	843
2003	447	441	488	410	225	399	771	628	3 194	242	320	253	4 934	4 820	9 755
MD	37	37	41	34	19	33	64	52	266	20	27	21	411	402	813
2004	523	443	495	369	444	341	794	648	3 462	305	411	327	5 180	5 370	10 550
MD	44	37	41	31	37	28	66	54	288	25	34	27	432	448	879
2005	579	450	434	396	447	449	859	651	3 470	373	416	328	5 065	5 481	10 546
MD	48	38	36	33	37	37	72	54	289	31	35	27	422	457	879
2006	527	358	402	407	584	635	949	683	2 403	277	417	380	5 924	4 420	10 344
MD	44	30	34	34	49	53	79	57	200	23	35	32	494	368	862
2007	454	362	320	349	579	677	809	657	2 278	282	474	312	5 709	4 194	9 903
MD	38	30	27	29	48	56	67	55	190	23	39	26	476	350	825
2008	517	338	343	384	449	558	911	619	2 505	428	430	346	5 498	4 438	9 936
MD	43	28	29	32	37	46	76	52	209	36	36	29	458	370	828
2009	441	385	357	343	218	434	815	446	1 873	493	299	396	4 843	3 626	8 468
MD	37	32	30	29	18	36	68	37	156	41	25	33	404	302	706
2010	481	400	387	429	356	405	860	519	1 642	611	404	323	5 327	3 651	8 979
MD	40	33	32	36	30	34	72	43	137	51	34	27	444	304	748
2010															
Januar ...	17	42	29	39	16	15	39	26	115	48	27	11	257	231	488
Februar ..	2	31	36	42	12	15	48	11	76	31	22	8	248	151	399
März	67	34	41	29	36	40	64	59	168	67	33	23	394	361	755
April	14	12	14	10	26	21	52	27	68	17	19	25	236	167	402
Mai	60	36	28	28	33	46	69	53	160	38	33	29	453	327	779
Juni	41	35	32	31	51	41	74	43	116	28	52	19	526	274	800
Juli	42	30	36	30	44	44	69	45	208	39	49	49	545	403	949
August ...	41	42	30	40	13	45	81	58	136	81	35	25	516	350	866
Sept.	42	35	38	40	32	48	111	49	157	85	36	42	621	390	1 011
Oktober .	54	35	29	51	37	36	81	55	200	63	37	32	568	408	976
Nov.	52	32	33	44	36	33	90	50	150	55	38	34	581	338	919
Dez.	50	37	41	45	21	20	81	43	88	59	22	25	383	253	635
2011															
Januar ...	4	20	21	14	-	3	37	10	66	23	20	8	120	131	251
Februar ..	61	33	39	34	30	41	69	51	94	48	21	17	379	241	620
März	57	48	45	33	62	52	85	51	183	62	31	31	534	371	905
April	25	16	15	9	21	25	61	29	102	32	27	21	308	215	523
Mai	32	29	34	35	30	50	62	36	131	26	32	34	530	268	798
Juni	42	25	23	24	40	44	79	66	158	27	34	24	467	314	781
Juli															
August ...															
Sept.															
Oktober .															
Nov.															
Dez.															

¹⁾ Ab Juli 2008 einschließlich Passau-Schalding.

2. Güterumschlag nach Verkehrsgebieten und ausgewählten Häfen in Bayern im Juni 2011

Verkehrs- gebiet — Hafen	Juni 2010	Mai 2011	Juni 2011	Januar - Juni 2010	Januar - Juni 2011	Veränderung		
						Juni 2011 gegenüber		Januar-Juni 2011 gegenüber Januar-Juni 2010
						Juni 2010	Mai 2011	
Tonnen						%		
Maingebiet								
Nürnberg.....	41 457	31 568	42 206	200 876	220 306	1,8	33,7	9,7
Bamberg.....	35 436	28 624	24 918	189 862	170 336	-29,7	-12,9	-10,3
Schweinfurt.....	32 123	34 427	22 824	179 762	176 714	-28,9	-33,7	-1,7
Würzburg.....	30 859	35 068	24 435	179 267	149 610	-20,8	-30,3	-16,5
Karlstadt.....	50 770	29 906	40 492	172 456	182 911	-20,2	35,4	6,1
Lengfurt.....	41 059	50 497	44 434	178 114	216 013	8,2	-12,0	21,3
Aschaffenburg.....	73 843	61 833	79 189	347 089	392 926	7,2	28,1	13,2
übr. Häfen.....	220 026	258 425	188 526	665 643	829 290	-14,3	-27,0	24,6
zusammen	525 573	530 348	467 024	2 113 069	2 338 106	-11,1	-11,9	10,6
Donaugebiet								
Kelheim.....	43 148	36 270	65 642	219 737	242 646	52,1	81,0	10,4
Regensburg.....	116 281	130 651	158 048	702 451	734 142	35,9	21,0	4,5
Straubing-Sand.....	28 243	26 224	27 311	229 702	218 818	-3,3	4,1	-4,7
Deggendorf.....	52 118	32 292	34 389	185 501	165 956	-34,0	6,5	-10,5
Passau.....	19 129	34 371	24 347	115 377	135 328	27,3	-29,2	17,3
übr. Häfen.....	15 157	8 235	3 920	57 335	42 930	-74,1	-52,4	-25,1
zusammen	274 076	268 043	313 657	1 510 103	1 539 819	14,4	17,0	2,0
Bayern								
insgesamt.....	799 649	798 392	780 681	3 623 172	3 877 925	-2,4	-2,2	7,0
davon:								
Empfang.....	460 574	472 450	489 535	2 103 166	2 403 013	6,3	3,6	14,3
Versand.....	339 075	325 942	291 146	1 520 006	1 474 912	-14,1	-10,7	-3,0
nachrichtlich:								
Main-Donau-Kanal.....	116 162	89 450	80 731	515 900	534 091	-30,5	-9,7	3,5

3. Güterumschlag nach Güterabteilungen in Bayern im Juni 2011

Güterabteilung Bezeichnung	Juni 2010 ¹⁾	Mai 2011	Juni 2011	Januar - Juni 2010 ¹⁾	Januar - Juni 2011	Veränderung ¹⁾		
						Juni 2011 gegenüber		Januar-Juni 2011 gegenüber Januar-Juni 2010
						Juni 2010	Mai 2011	
Tonnen						%		
01 Landwirtsch. u. verwandte Erzeugnisse	143 844	131 978	.	787 117	.	-8,2	.
02 Kohle, rohes Erdöl und Erdgas	11 566	28 603	.	102 209	.	147,3	.
03 Erze, Steine und Erden, sonst. Bergbauerz.	257 063	227 119	.	876 071	.	-11,6	.
04 Nahrungs- und Genussmittel	56 753	53 405	.	268 527	.	-5,9	.
05 Textilien, Bekleidung, Leder u. Lederwaren	-	-	.	-	.	-	.
06 Holzwaren, Papier, Pappe Druckerzeugnisse	11 481	11 275	.	70 200	.	-1,8	.
07 Kokerei- und Mineralöl- erzeugnisse	47 006	50 769	.	287 697	.	8,0	.
08 Chemische Erzeugnisse und Chemiefasern etc.	74 116	85 663	.	483 192	.	15,6	.
09 Sonstige Mineralerzeugn., Glas, Zement, Gips etc.	71 231	66 078	.	356 182	.	-7,2	.
10 Metalle und Metallerzeug- nisse	59 202	53 691	.	316 729	.	-9,3	.

¹⁾ Infolge der Umstellung der Gütersystematik NST/R auf NST 2007 ab Januar 2011 sind die Daten davor liegender Berichtszeiträume nur bedingt vergleichbar und werden deshalb nicht ausgewiesen.

**Noch: 3. Güterumschlag nach Güterabteilungen in Bayern
im Juni 2011**

Güterabteilung Bezeichnung	Juni 2010 ¹⁾	Mai 2011	Juni 2011	Januar - Juni 2010 ¹⁾	Januar - Juni 2011	Veränderung ¹⁾		
						Juni 2011 gegenüber		Januar-Juni 2011 gegenüber Januar-Juni 2010
						Juni 2010	Mai 2011	
Tonnen						%		
11 Maschinen und Ausrüst., Haushaltsgeräte etc.	3 686	2 227	.	16 981	.	-39,6	.
12 Fahrzeuge	6 809	7 805	.	42 905	.	14,6	.
13 Möbel, Schmuck, Musik- instrumente, Sportger.	8 522	4 052	.	30 011	.	-52,5	.
14 Sekundärrohstoffe, Abfälle	44 634	57 591	.	228 911	.	29,0	.
15 Post, Pakete	-	-	.	-	.	-	.
16 Geräte und Material für die Güterbeförderung	415	107	.	1 579	.	-74,2	.
17 Umzugsgut u. sonst. nichtmarktbest. Güter	-	-	.	-	.	-	.
18 Sammelgut	-	-	.	-	.	-	.
19 Nicht identifizierbare Güter	2 063	318	.	9 615	.	-84,6	.
20 Sonstige Güter a.n.g.	-	-	.	-	.	-	.
Insgesamt	799 649	798 392	780 681	3 623 172	3 877 925	-2,4	-2,2	7,0

¹⁾ Infolge der Umstellung der Gütersystematik NST/R auf NST 2007 ab Januar 2011 sind die Daten davor liegender Berichtszeiträume nur bedingt vergleichbar und werden deshalb nicht ausgewiesen.

4. Schiffsverkehr, Gütereingang und Güterversand nach Verkehrsgebieten und ausgewählten Häfen in Bayern im Juni 2011

Verkehrs- gebiet Hafen	an bzw. ab	Güterschiffe insgesamt					darunter Güterschiffe mit eigener Triebkraft				
		beladen		unbeladen ¹⁾		Empfang bzw. Versand in Tonnen	beladen		unbeladen ¹⁾		Empfang bzw. Versand in Tonnen
		An- zahl	Tragfä- higkeit in Tonnen	An- zahl	Tragfä- higkeit in Tonnen		An- zahl	Tragfä- higkeit in Tonnen	An- zahl	Tragfä- higkeit in Tonnen	
Maingebiet											
Nürnberg	an	37	65 120	8	16 494	30 408	32	56 406	8	16 494	26 178
	ab	12	22 272	24	44 035	11 798	12	22 272	20	37 036	11 798
Bamberg	an	15	24 993	11	12 508	13 279	13	21 538	11	12 508	12 287
	ab	14	17 589	12	20 216	11 639	13	15 849	11	18 501	11 399
Schweinfurt	an	14	27 755	11	22 700	13 368	14	27 755	11	22 700	13 368
	ab	11	22 700	13	24 272	9 456	11	22 700	13	24 272	9 456
Würzburg	an	16	17 633	12	18 964	10 480	16	17 633	12	18 964	10 480
	ab	17	25 635	12	12 217	13 955	17	25 635	12	12 217	13 955
Karlstadt	an	10	19 580	16	31 119	13 203	10	19 580	15	29 259	13 203
	ab	19	37 264	7	13 435	27 289	18	35 404	7	13 435	26 094
Lengfurt	an	12	22 907	18	33 926	16 237	12	22 907	18	33 926	16 237
	ab	18	33 926	12	22 907	28 197	18	33 926	12	22 907	28 197
Aschaffenburg	an	55	124 336	9	18 646	68 632	50	114 038	8	16 970	62 443
	ab	11	24 676	53	118 306	10 557	10	23 000	48	108 008	9 511
übrige Häfen	an	135	132 484	119	113 595	96 246	77	97 930	62	78 073	64 621
	ab	135	127 315	122	121 340	92 280	77	91 343	65	87 236	60 850
zusammen	an	294	434 808	204	267 952	261 853	224	377 787	145	228 894	218 817
	ab	237	311 377	255	376 728	205 171	176	270 129	188	323 612	171 260
	zus.	531	746 185	459	644 680	467 024	400	647 916	333	552 506	390 077
Donaugebiet											
Kelheim	an	59	93 902	13	18 624	48 822	43	69 420	13	18 624	32 999
	ab	17	24 767	54	86 203	16 820	17	24 767	38	61 721	16 820
Regensburg	an	151	242 533	29	43 043	112 282	117	188 467	23	34 854	86 549
	ab	64	97 080	79	119 676	45 766	53	80 766	58	88 582	40 144
Straubing-Sand ...	an	29	45 512	5	4 726	23 428	21	33 101	5	4 726	16 308
	ab	6	6 890	28	43 348	3 883	6	6 890	20	30 937	3 883
Deggendorf	an	34	52 235	21	29 607	25 788	27	39 820	19	27 207	20 264
	ab	22	30 984	32	49 443	8 601	20	28 584	25	37 028	8 299
Passau	an	36	51 984	4	5 398	16 353	26	38 254	4	5 398	13 718
	ab	16	21 234	13	19 274	7 994	9	11 820	12	18 083	5 853
übrige Häfen	an	2	2 643	2	2 271	1 009	2	2 643	2	2 271	1 009
	ab	4	6 371	2	2 643	2 911	4	6 371	2	2 643	2 911
zusammen	an	311	488 809	74	103 669	227 682	236	371 705	66	93 080	170 847
	ab	129	187 326	208	320 587	85 975	109	159 198	155	238 994	77 910
	zus.	440	676 135	282	424 256	313 657	345	530 903	221	332 074	248 757
Bayern											
insgesamt	an	605	923 617	278	371 621	489 535	460	749 492	211	321 974	389 664
	ab	366	498 703	463	697 315	291 146	285	429 327	343	562 606	249 170
	zus.	971	1 422 320	741	1 068 936	780 681	745	1 178 819	554	884 580	638 834
nachrichtlich: Main-Donau-Kanal	an	64	109 141	26	36 847	51 749	56	95 597	26	36 847	46 277
	ab	35	51 806	48	83 279	28 982	34	50 066	42	73 190	28 742
	zus.	99	160 947	74	120 126	80 731	90	145 663	68	110 037	75 019

¹⁾Zwischen dem Meldehafen und dem letzten bzw. nächsten Hafen wurde keine Ladung transportiert.

**5. Gütereingang und Güterversand nach Verkehrsgebieten,
ausgewählten Häfen und Güterabteilungen in Bayern
im Juni 2011 (in Tonnen)**

Verkehrsgebiet — Hafen	E bzw. V	01 - 20 ins- gesamt	davon					
			01 Landwirt- schaftliche u. verwandte Erzeugnisse	02 Kohle, rohes Erdöl und Erdgas	03 Erze, Steine und Erden	04 Nahrungs- und Genuss- mittel	05 Textilien, Bekleidung, Leder und Lederwaren	06 Holzwaren, Papier, Pappe, Druckerzeug.
Maingebiet								
Nürnberg	E	30 408	-	9 536	1 762	3 284	-	-
	V	11 798	2 792	-	5 749	-	-	-
Bamberg	E	13 279	-	-	5 253	1 096	-	-
	V	11 639	9 271	-	-	-	-	-
Schweinfurt	E	13 368	-	-	-	-	-	-
	V	9 456	9 396	-	-	-	-	-
Würzburg	E	10 480	1 782	-	629	3 588	-	-
	V	13 955	13 955	-	-	-	-	-
Karlstadt	E	13 203	-	-	1 015	-	-	-
	V	27 289	-	-	-	-	-	-
Lengfurt	E	16 237	-	-	1 376	-	-	-
	V	28 197	-	-	-	-	-	-
Aschaffenburg	E	68 632	1 447	18 031	18 008	-	-	10 212
	V	10 557	-	-	-	-	-	-
übrige Häfen	E	96 246	1 394	-	69 509	-	-	-
	V	92 280	14 832	-	73 187	3 100	-	-
zusammen	E	261 853	4 623	27 567	97 552	7 968	-	10 212
	V	205 171	50 246	-	78 936	3 100	-	-
	zus.	467 024	54 869	27 567	176 488	11 068	-	10 212
Donaugebiet								
Kelheim	E	48 822	2 876	-	17 888	828	-	1 063
	V	16 820	16 660	-	-	-	-	-
Regensburg	E	112 282	15 331	-	21 454	20 044	-	-
	V	45 766	22 285	-	9 039	7 070	-	-
Straubing-Sand	E	23 428	9 081	-	1 013	-	-	-
	V	3 883	1 280	-	1 237	1 314	-	-
Deggendorf	E	25 788	2 707	-	-	-	-	-
	V	8 601	-	-	-	6 824	-	-
Passau	E	16 353	1 023	1 036	-	5 957	-	-
	V	7 994	2 955	-	-	300	-	-
übrige Häfen	E	1 009	-	-	-	-	-	-
	V	2 911	2 911	-	-	-	-	-
zusammen	E	227 682	31 018	1 036	40 355	26 829	-	1 063
	V	85 975	46 091	-	10 276	15 508	-	-
	zus.	313 657	77 109	1 036	50 631	42 337	-	1 063
Bayern								
insgesamt	E	489 535	35 641	28 603	137 907	34 797	-	11 275
	V	291 146	96 337	-	89 212	18 608	-	-
	zus.	780 681	131 978	28 603	227 119	53 405	-	11 275
nachrichtlich:								
Main-Donau-Kanal	E	51 749	-	9 536	7 015	4 380	-	-
	V	28 982	16 465	-	6 648	-	-	-
	zus.	80 731	16 465	9 536	13 663	4 380	-	-

**Noch: 5. Gütereingang und Güterversand nach Verkehrsgebieten,
ausgewählten Häfen und Güterabteilungen in Bayern
im Juni 2011 (in Tonnen)**

davon							E bzw. V	Verkehrsgebiet — Hafen
07	08	09	10	11	12	13		
Kokerei u. Mineralöl- erzeugnisse	Chemische Erzeugnisse	Sonstige Mineralerzeug- nisse (Glas, Zement etc.)	Metalle u. Metallerzeug- nisse	Maschinen und Ausrüst., Haushalts- geräte	Fahrzeuge	Möbel, Schmuck, Musikinstr., Sportgeräte		
3 655	8 131	-	2 094	150	-	-	E Nürnberg
-	-	-	-	302	-	-	V	
-	6 930	-	-	-	-	-	E Bamberg
-	-	240	-	-	-	-	V	
9 112	4 256	-	-	-	-	-	E Schweinfurt
-	-	-	-	-	-	-	V	
-	2 353	-	-	-	-	-	E Würzburg
-	-	-	-	-	-	-	V	
-	-	-	-	-	-	-	E Karlstadt
-	-	27 289	-	-	-	-	V	
-	1 625	-	-	-	-	-	E Lengfurt
-	-	28 197	-	-	-	-	V	
14 362	-	-	5 291	-	-	1 255	E Aschaffenburg
-	-	-	-	-	-	2 756	V	
7 118	13 136	-	4 033	-	-	-	E übrige Häfen
-	525	-	636	-	-	-	V	
34 247	36 431	-	11 418	150	-	1 255	E zusammen
-	525	55 726	636	302	-	2 756	V	
34 247	36 956	55 726	12 054	452	-	4 011	zus.	
5 502	16 714	-	2 777	-	1 174	-	E Kelheim
160	-	-	-	-	-	-	V	
-	7 199	8 143	25 661	-	-	-	E Regensburg
-	1 590	825	4 824	-	-	-	V	
-	12 427	907	-	-	-	-	E Straubing-Sand
-	-	-	-	52	-	-	V	
10 860	4 867	-	7 354	-	-	-	E Deggendorf
-	-	-	149	1 343	285	-	V	
-	4 901	477	366	48	2 545	-	E Passau
-	-	-	506	332	3 801	41	V	
-	1 009	-	-	-	-	-	E übrige Häfen
-	-	-	-	-	-	-	V	
16 362	47 117	9 527	36 158	48	3 719	-	E zusammen
160	1 590	825	5 479	1 727	4 086	41	V	
16 522	48 707	10 352	41 637	1 775	7 805	41	zus.	
50 609	83 548	9 527	47 576	198	3 719	1 255	E insgesamt
160	2 115	56 551	6 115	2 029	4 086	2 797	V	
50 769	85 663	66 078	53 691	2 227	7 805	4 052	zus.	
3 655	18 034	-	6 127	150	-	-	E	nachrichtlich
-	-	240	244	302	-	-	V	Main-Donau-Kanal
3 655	18 034	240	6 371	452	-	-	zus.	

Noch: **5. Gütereingang und Güterversand nach Verkehrsgebieten,
ausgewählten Häfen und Güterabteilungen in Bayern
im Juni 2011 (in Tonnen)**

Verkehrsgebiet — Hafen	E bzw. V	davon						
		14 Sekundär- rohstoffe, Abfälle	15 Post, Pakete	16 Geräte und Material für die Güterbef.	17 Umzugsgut u. sonst. nichtmarkt- b. Güter	18 Sammelgut	19 Nicht identifiz. Güter; unbekannt	20 Sonstige Güter a.n.g.
Maingebiet								
Nürnberg	E	1 796	-	-	-	-	-	-
	V	2 955	-	-	-	-	-	-
Bamberg	E	-	-	-	-	-	-	-
	V	2 128	-	-	-	-	-	-
Schweinfurt	E	-	-	-	-	-	-	-
	V	60	-	-	-	-	-	-
Würzburg	E	2 128	-	-	-	-	-	-
	V	-	-	-	-	-	-	-
Karlstadt	E	12 188	-	-	-	-	-	-
	V	-	-	-	-	-	-	-
Lengfurt	E	13 236	-	-	-	-	-	-
	V	-	-	-	-	-	-	-
Aschaffenburg	E	-	-	26	-	-	-	-
	V	7 640	-	81	-	-	80	-
übrige Häfen	E	1 056	-	-	-	-	-	-
	V	-	-	-	-	-	-	-
zusammen	E	30 404	-	26	-	-	-	-
	V	12 783	-	81	-	-	80	-
	zus.	43 187	-	107	-	-	80	-
Donaugebiet								
Kelheim	E	-	-	-	-	-	-	-
	V	-	-	-	-	-	-	-
Regensburg	E	14 404	-	-	-	-	46	-
	V	-	-	-	-	-	133	-
Straubing-Sand	E	-	-	-	-	-	-	-
	V	-	-	-	-	-	-	-
Deggendorf	E	-	-	-	-	-	-	-
	V	-	-	-	-	-	-	-
Passau	E	-	-	-	-	-	-	-
	V	-	-	-	-	-	59	-
übrige Häfen	E	-	-	-	-	-	-	-
	V	-	-	-	-	-	-	-
zusammen	E	14 404	-	-	-	-	46	-
	V	-	-	-	-	-	192	-
	zus.	14 404	-	-	-	-	238	-
Bayern								
insgesamt	E	44 808	-	26	-	-	46	-
	V	12 783	-	81	-	-	272	-
	zus.	57 591	-	107	-	-	318	-
nachrichtlich: Main-Donau-Kanal	E	2 852	-	-	-	-	-	-
	V	5 083	-	-	-	-	-	-
	zus.	7 935	-	-	-	-	-	-